

Technická zpráva

Odstraňování postradatelných objektů SŽ – Demolice (obvod OŘ Praha) – Praha Vršovice

SO.01

strážní domek čp. 3414 (5000145104)

SO.02

strážní domek čp. 75 (5000145105)



Investor:

Správa železnic, státní organizace

Dlážděná 1003/7, 110 00 Praha 1

IČO: 70994234, DIČ: CZ0994234

Zapsáno v obchodním rejstříku u Městského soudu v Praze, spisová značka A48384

Praha, duben 2024

Zpracoval: L. Malý

Letecká mapa vč. vyznačených objektů:



Informace o parcele a budovách:

SO.01

Informace o pozemku:

Parcelní číslo:	4501/1
Obec:	Praha [554782]
Katastrální území:	Strašnice [731943]
Číslo LV:	2127
Výměra [m ²]:	107
Typ parcely:	Parcela katastru nemovitostí

Součástí je stavba:

Budova s číslem popisným:	Strašnice [490181] ; č. p. 3414
Stavba stojí na pozemku:	p. č. 4501/216
Stavební objekt:	č. p. 3414
Ulice:	U trati
Adresní místa:	U trati č. p. 3414

Vlastnické právo: Správa železnic, státní organizace, Dlážděná 1003/7, Nové Město, 11000 Praha 1

SO.02

Informace o pozemku:

Parcelní číslo:	4501/83
Obec:	Praha [554782]
Katastrální území:	Strašnice [731943]

Číslo LV:	2127
-----------	------

Výměra [m ²]:	94
Typ parcely:	Parcela katastru nemovitostí

Součástí je stavba:

Budova s číslem evidenčním:	Strašnice [490181] ; č. ev. 75
Stavba stojí na pozemku:	p. č. 4501/83
Stavební objekt:	č. ev. 75
Ulice:	U trati
Adresní místa:	U trati č. ev. 75

Vlastnické právo: Správa železnic, státní organizace, Dlážděná 1003/7, Nové Město, 11000 Praha 1

Katastrální mapa:



Účel veřejné zakázky:

Účelem veřejné zakázky je odstranění dvou strážních domků v Praze Vršovicích v ulici U trati. Součástí demolice je i společná kůlna pro domy s čp. 3414 a 3447. Jedná se o nevyužívané objekty. V rámci zakázky dojde k odstranění objektů včetně odvozu a likvidace suti, vyklizení komunálního odpadu z objektu a také z jeho širokého okolí a úpravě terénu po demolici.

Předmět zakázky:

Oba strážní domky vč. příslušenství (kůlen) budou kompletně odpojeny od inženýrských sítí, které budou trvale zaslepeny nebo zajištěny jiným vhodným způsobem. Současně dojde před zahájením prací k vytyčení, zajištění a ochraně po dobu akce ostatních inženýrských sítí, které jsou funkční.

U strážního domku čp. 3447 (nebourá se) je nutné vykopat vodovodní přípojku a u odbočky Vedoucí k demolovaným objektům ji zaslepit.

Odstraní se oplocení kolem pozemku včetně sloupků až k dělicímu oplocení mezi domy s čp. 3414 a 3447.

Studna bude opatřena novým víkem a zabezpečena uzamykatelnou konstrukcí proti posunu.

Objekty a pozemky budou vyklizeny od komunálního a jiného odpadu včetně odvozu a likvidace.

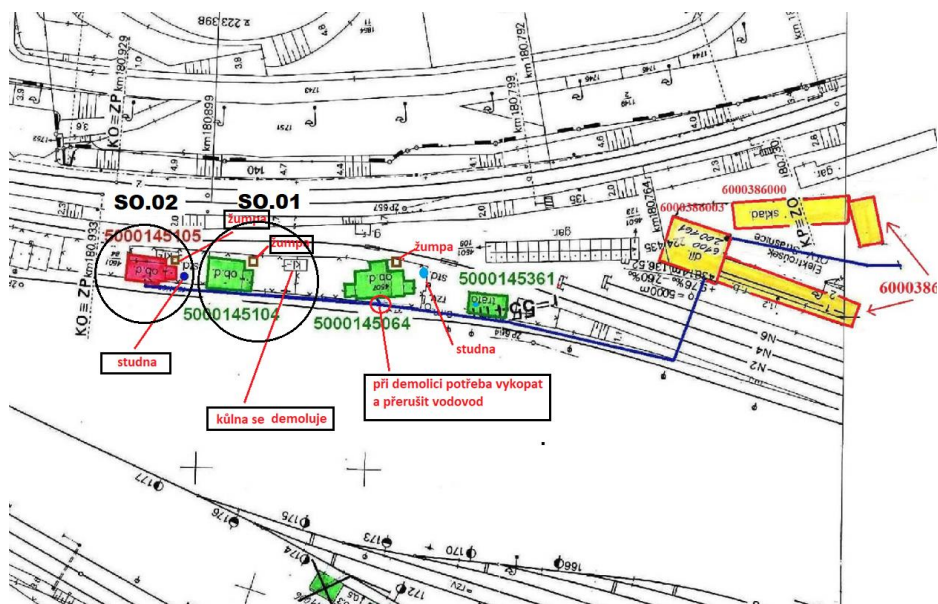
Vyčerpají se a ekologicky zlikvidují obsahy odpadních jímek, které budou také vybourány.

Objekt se zdemoluje včetně základové desky a základů.

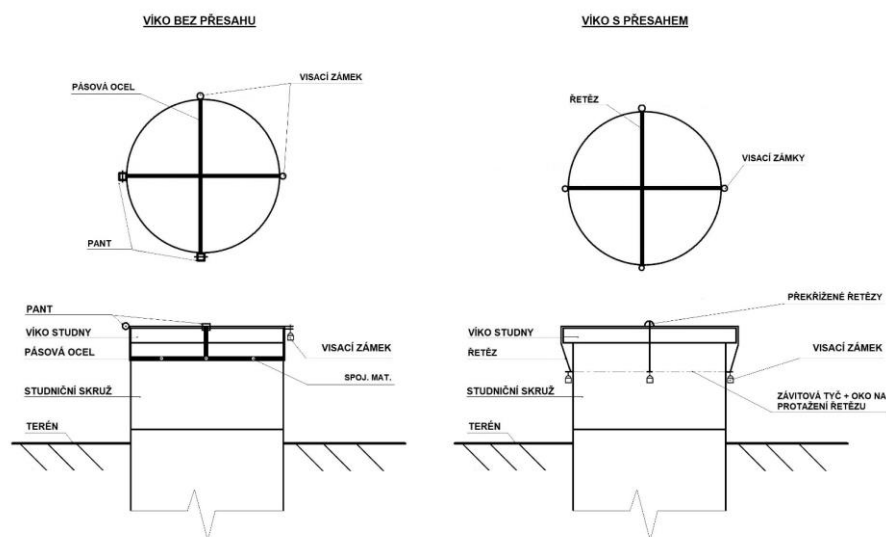
Sklepy budou zasypány drcenou sutí a plocha po demolovaných objektech bude finálně dorovnána zeminou se zhutněním.

Výškový rozdíl mezi horní cestou a utopeným pozemkem po demolovaných objektech bude vyřešen postupným vysvahováním drcenou sutí a vrstvou zeminy.

Jako příjezdová cesta k demolovaným objektům bude použit příjezd z ulice V Korytech přes areál firmy PAPKOV s.r.o. podél vlečky (viz. mapa s příjezdem). Před objekty bude zřízen provizorní přejezd, který bude po ukončení prací demontován.



VZOR ZABEZPEČENÍ STUDNY



Příjezdová cesta z ulice V Korytech:



Ostatní požadavky vč. kontaktů:

SEE

Přesné vytyčení kabelů v naší správě objednejte u vedoucího střediska SZČ - p. Tichý Lukáš na mailové adrese Tichyl@spravazeleznic.cz s dostatečným předstihem před zahájením akce.

Správci zařízení SEE Praha:

VM SP - p. Berka Ondřej - tel.: 972 252 651

VPS SNTZ - p. Tichý Lukáš - tel.: 724 052 873

ST

Zahájení stavebních prací oznámí dodavatel minimálně 10 dní předem vedoucímu STO Vršovice - pan František Nevrlý, tel:725 397 378.

CTD

Dotčené zařízení: HDPE chránička (nová TB Praha Eden - OTV Eden), ke které je třeba vyžádat si u našeho správce sítí GZ v el. podobě (dgn) pro určení přesného místa výskytu.

V případě, že by stavbou došlo k přiblížení k naší sděl. trase, je nutné projednat způsob její ochrany dle platných Všeobecných podmínek pro kabely SŽ.

V případě, že by kabelová trasa byla pojížděna těžkou stavební technikou, požadujeme její dodatečnou ochranu - zapanelování.

OES – el.en.

Oddělení elektrické energie (Jan Rýdel, +420 972 229 217):

V případě demolice je potřeba zajistit i odstranění elektrické přípojky, která je k objektům přivedena.

Oddělení ostatních energií a služeb (Tomáš Dvořák, +420 972 246 101):

V případě demolice zajistit i odstranění vodovodní přípojky, která je k objektům přivedena.

SPS

Oba demolované domy jsou napojeny na vodovod OTV, který napájí i dům který se nedemoluje. Bude potřeba vykopat a přerušit vodovod u domu, který zůstává.

U 1. a 3. domu je studna. Zabezpečit proti vpádu a vniknutí.

Kůlna mezi objekty s čp.3414 a čp.1347 se bude demolovat

Manipulace se stavebním odpadem:

Stavební suť bude odvezena a zlikvidována dle platné legislativy do 20 km se složením na příslušné skládce. Výzisk z kovového odpadu bude odvezen a složen dle pokynů investora, samotný šrot je majetkem investora. Hospodaření s vyzískaným materiálem (mimo stavební odpad) bude prováděno v souladu se směrnici SŽDC č. 42 ze dne 7.1.2013.

Zásady organizace výstavby:

Místo provádění prací bude vždy odděleno od prostor, kde se bude pohybovat cestující či veřejnost, opatřené výstražnými bezpečnostními cedulemi. Veškeré plochy zasažené staveništěm a činnostmi zhotovitele musí být po skončení prací uvedeny do původního stavu.

Zvláštní technické podmínky:

Při provádění prací bude postupováno v souladu s podmínkami vydanými civilními institucemi i složkami Správy železnic a ČD. Zhotovitel na vlastní náklady zařídí vlastní sociální zařízení pro své pracovníky. Zhotovitel je povinen dbát, aby práce v co nejmenší míře omezovaly cestující, veřejnost, nájemce v komerčních prostorech budovy a drážní provoz.

Odpadové hospodářství:

Během realizace stavby je třeba dbát o maximální opětovné využití vyzískaných materiálů. V případě, že takovéto využití není možné, vznikají odpady, se kterými bude dále nakládáno v souladu se zákonem č. 185/2001 Sb. v platném znění. V rámci realizace stavby přechází všechny povinnosti původce odpadů na zhotovitele, který za účelem jejich plnění ustanoví odpadového hospodáře. Zhotovitel musí zajistit zařazování odpadů podle druhů a kategorií v souladu s Katalogem odpadů (vyhláška č. 381/2001 Sb. v platném znění) a následně odpady utříděné shromažďovat v prostředcích, které zamezí jejich znehodnocení, odcizení nebo úniku. Odstraňování odpadů probíhá prostřednictvím oprávněné osoby, která odpady převezme do svého vlastnictví.

O nakládání s odpady je vedena v souladu s vyhláškou č. 383/2001 Sb. v platném znění průběžná evidence a příslušnému úřadu je každoročně zasíláno hlášení o produkci odpadů a nakládání s nimi. S nebezpečnými odpady je nakládáno na základě příslušného souhlasu a pro každý takovýto odpad je zpracován identifikační list, kterým jsou vybavena místa, kde dochází k nakládání s uvedeným odpadem. Při každé přepravě nebezpečného odpadu jsou vyplňovány evidenční listy a ty zasílány příslušnému úřadu.

Veškerý kovový materiál je v majetku objednatele. Hospodaření s vyzískaným materiálem (mimo odpad) bude prováděno v souladu se Směrnicí SŽDC č. 42 ze dne 7.1.2013.

Související předpisy:

376/2001 Sb. Vyhláška o hodnocení nebezpečných vlastností odpadů
381/2001 Sb. Katalog odpadů
382/2001 Sb. Vyhláška o podmínkách použití upravených kalů na zemědělské půdě
383/2001 Sb. Vyhláška o podrobnostech nakládání s odpady
384/2001 Sb. Vyhláška o nakládání s PCB
237/2002 Sb. Vyhláška o podrobnostech způsobu provedení zpětného odběru některých výrobků

- 294/2005 Sb. Vyhláška o podmínkách ukládání odpadů na skládky a jejich využívání na povrchu terénu
- 352/2005 Sb. Vyhláška o nakládání s elektrozařízeními a elektroodpady
- 341/2008 Sb. Vyhláška o podrobnostech nakládání s biologicky rozložitelnými odpady
- 352/2008 Sb. Vyhláška o podrobnostech nakládání s autovraky
- 374/2008 Sb. Vyhláška o přepravě odpadů
- 170/2010 Sb. Vyhláška o bateriích a akumulátorech
- 321/2014 Sb. Vyhláška o rozsahu a způsobu zajištění odděleného soustředování složek komunálních odpadů
- 352/2014 Sb. Nařízení vlády o Plánu odpadového hospodářství České republiky pro období 2015–2024
- 248/2015 Sb. Vyhláška o podrobnostech provádění zpětného odběru pneumatik

V případě že uvedené materiály nebudou nadále využitelné pro potřeby Správy železnic nebo ČD, stanou se odpadem a bude s nimi nakládáno na základě požadavků platné legislativy v odpadovém hospodářství.

Vznikající odpady budou předávány oprávněným subjektům. V případě, že budou zneškodňovány přímo firmou provádějící stavbu či provozovatelem, zodpovídá příslušný subjekt za to, že budou zneškodňovány v souladu s legislativní úpravou, tzn. v současnosti zejména se zákonem č. 185/2001 Sb. ve znění pozdějších předpisů. Během stavby i během užívání domu nebude horninové podloží kontaminováno např. ropnými látkami, odpadními vodami, apod.

Fotodokumentace stávajícího stavu:









